

JOST

Montage- und Betriebsanleitung

LubeTronic

- ⓐ Installation and operating instructions for LubeTronic
- ⓑ Instructions de montage et d'utilisation pour LubeTronic
- ⓒ Istruzioni per il montaggio e l'uso del LubeTronic
- ⓓ Instrucciones de montaje y funcionamiento para el LubeTronic

Aktivierungsdatum:
Activation date :
La date d'activation:
Data di attivazione:
Fecha de activación:

Lors du développement du LubeTronic JOST, une grande importance a été accordée à la conformité des éléments utilisés en matière de propriétés mécaniques et de fiabilité avec les standards élevés JOST.

Pour le montage du LubeTronic JOST, il est impératif de remplacer le crochet de verrouillage existant.

Pour le remplacement du crochet de verrouillage, utiliser la notice de montage et le mode d'emploi en vigueur ainsi que les instructions de réparation de la sellette d'attelage correspondante.

Toutes les fonctions mécaniques ainsi que l'ergonomie des différents composants de la sellette d'attelage ont été conservées. Pour plus d'informations ou de détails à ce sujet, consulter le site Internet www.jost-world.com.

1	Consignes de sécurité	26
1.1	Consignes de sécurité concernant le montage	26
2	Utilisation conforme	26
3	Informations d'ordre général	27
4	Montage et mise en service	27
4.1	Montage du distributeur de lubrifiant	27
4.2	Peinture	29
4.3	Remplacement du crochet de verrouillage (JSK 37 W)	30
4.4	Remplacement du crochet de verrouillage (JSK 40 & JSK 42)	31
4.5	Raccordement et mise en service du distributeur de lubrifiant	32
5	Tableau des dysfonctionnements	33

1 Consignes de sécurité

Pour la manipulation des sellettes d'attelage, des tracteurs de semi-remorque, des semi-remorques et du LubeTronic JOST, il convient de respecter les prescriptions en matière de sécurité en vigueur dans le pays concerné (par ex. syndicat professionnel pour l'Allemagne). Les consignes de sécurité figurant dans le manuel utilisateur du tracteur de semi-remorque et de la semi-remorque elle-même restent valables et doivent être respectées.

Pour le montage du LubeTronic JOST, il convient de respecter les consignes de sécurité qui suivent. Les consignes de sécurité concernant directement une opération sont présentées une nouvelle fois de manière détaillée.



Les mises en garde figurant dans les chapitres qui suivent sont accompagnées du triangle de mise en garde représenté ici. Ces mises en garde doivent être impérativement respectées !

1.1 Consignes de sécurité concernant le montage

- ▶ Le LubeTronic JOST doit être installé sur la sellette d'attelage conformément au chapitre 4.
- ▶ Le LubeTronic JOST doit être monté par du personnel qualifié dans des ateliers appropriés. Lors de cette opération, respecter les indications de montage du constructeur du véhicule, les exigences de la directive CE94/20, annexe VII, ou de la réglementation CEE R55-01, annexe 7, ainsi que, le cas échéant, des §§ 19, 20 et 21 du StVZO (spécifications du Services des Mines) et nos instructions de montage.
- ▶ En cas de montage non conforme, tout recours à la garantie vis-à-vis du constructeur ou du sous-traitant concernant le LubeTronic JOST sera rejeté.
- ▶ Pour les véhicules ADR/GGVs, respecter la réglementation et la législation propre au pays concerné. Il est possible de consulter l'expertise ADR sur le site www.jost-world.com.

2 Utilisation conforme



En cas d'installation d'une sellette d'attelage avec LubeTronic, veiller à ce que la sellette d'attelage soit placée sur le véhicule avec un outil de levage approprié. Le levage d'une sellette d'attelage avec LubeTronic, par exemple avec un chariot élévateur, peut causer des dommages au LubeTronic.

Le LubeTronic JOST est un système de graissage automatique pour crochet de verrouillage composé d'un distributeur de lubrifiant entièrement automatique et d'un crochet de verrouillage avec revêtement spécial.

Le LubeTronic JOST est prévu pour être installé sur les sellettes d'attelage sans entretien de types JSK 37 W, JSK 40 W & JSK 42 W.

Le LubeTronic JOST permet par ailleurs le graissage des liaisons articulées et des paliers des composants de la sellette d'attelage, comme par ex. sur les dispositifs de levage pour sellettes d'attelage.

Ce système ne doit pas être installé sur les véhicules tracteurs utilisés sur les chantiers.

La plage de températures agréée pour le distributeur de lubrifiant se situe entre -20 °C et +70 °C.

Si la température de service descend en dessous de -20 °C, le distributeur de lubrifiant ne fournit plus de graisse. Le crochet de verrouillage avec revêtement spécial permet au système de continuer à fonctionner de manière impeccable sans graissage. Dès que la température retrouve la plage de températures de service prévues, le distributeur de lubrifiant fonctionne normalement.

Ce système n'est pas prévu pour un fonctionnement à long terme en dessous de -20 °C.

La durée de service du LubeTronic est d'environ 3 ans.

Pendant la durée de service, la LED du distributeur de lubrifiant clignote toutes les 2 minutes.

Si le distributeur de lubrifiant est vide, la LED du distributeur de lubrifiant clignote toutes les 5 secondes.

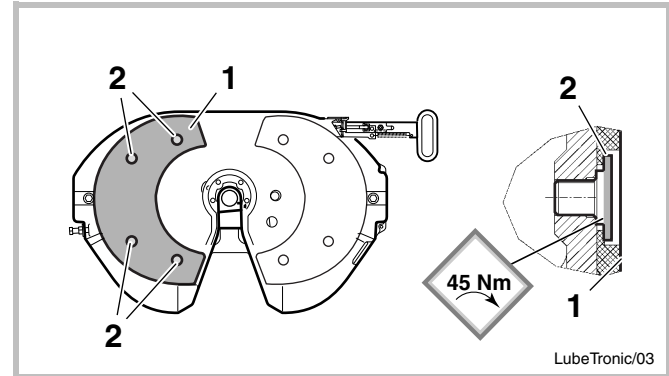
Les distributeurs de lubrifiant usagés doivent être éliminés avec le matériel électronique.

Effectuer la mise au rebut dans le respect de la législation. Pour plus d'informations, contactez la déchèterie locale ou la société JOST.

Une fois la durée de service écoulée, remplacer le crochet de verrouillage et le distributeur de lubrifiant.

Kit de pièces de rechange : SKE004070100

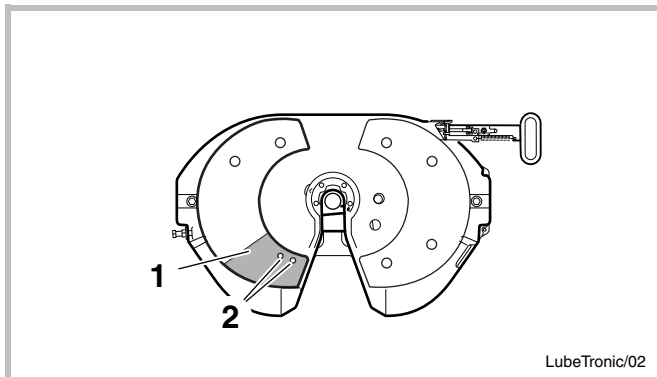
4.1 Montage du distributeur de lubrifiant



Remarque

Respecter le couple de serrage.

- ▶ Retirer les vis (2) du patin autolubrifiant gauche (1). Enlever le patin autolubrifiant (1) de la sellette d'attelage.



Remarque

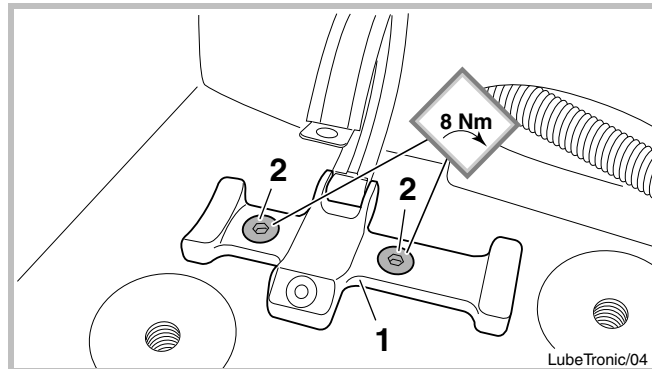
Utiliser exclusivement le gabarit (1) correspondant au type JSK concerné.

- ▶ Poser le gabarit (1) dans l'embase du patin autolubrifiant gauche comme indiqué sur le schéma.

Remarque

Veiller à ce que la distance entre les deux orifices corresponde à celle de la bride de fixation.

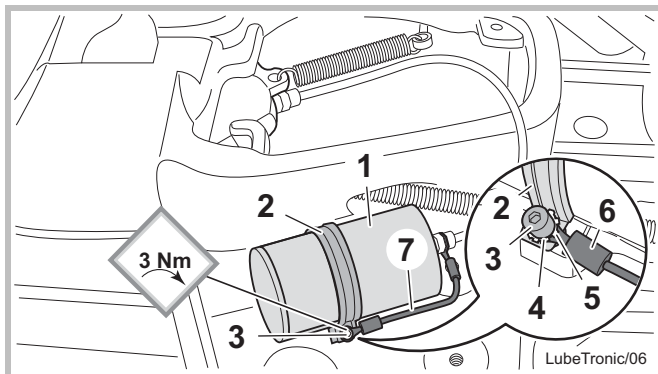
- ▶ Reporter les emplacements de perçage (2) du gabarit (1) sur la sellette d'attelage avant de réaliser les trous à l'aide d'un foret hélicoïdal de Ø 5 mm.
- ▶ Réaliser un taraudage M6.
- ▶ Remettre en place le patin autolubrifiant gauche.



Remarque

Respecter le couple de serrage.

- ▶ Fixer la bride de fixation (1) sur la sellette d'attelage avec les vis à tête fraisée (2). Le cas échéant, il est possible de bloquer les vis avec un frein de vis supplémentaire, Loctite par exemple.



Pour les véhicules ADR, il est nécessaire de placer la tresse de masse (6) entre le distributeur de lubrifiant (1) et la partie supérieure de la plaque d'attelage. Il est également nécessaire de placer la tresse de masse entre la plaque d'attelage et la base de la sellette d'attelage. Il est possible de consulter l'expertise ADR sur le site www.jost-world.com.

Remarque

Veiller à ce que la rainure de la bride de fixation (2) soit bien positionnée dans l'empreinte présentée par le distributeur de lubrifiant (1).

- ▶ Placer le distributeur de lubrifiant (1) dans la bride de fixation (2), puis fermer celle-ci (2).

Remarque

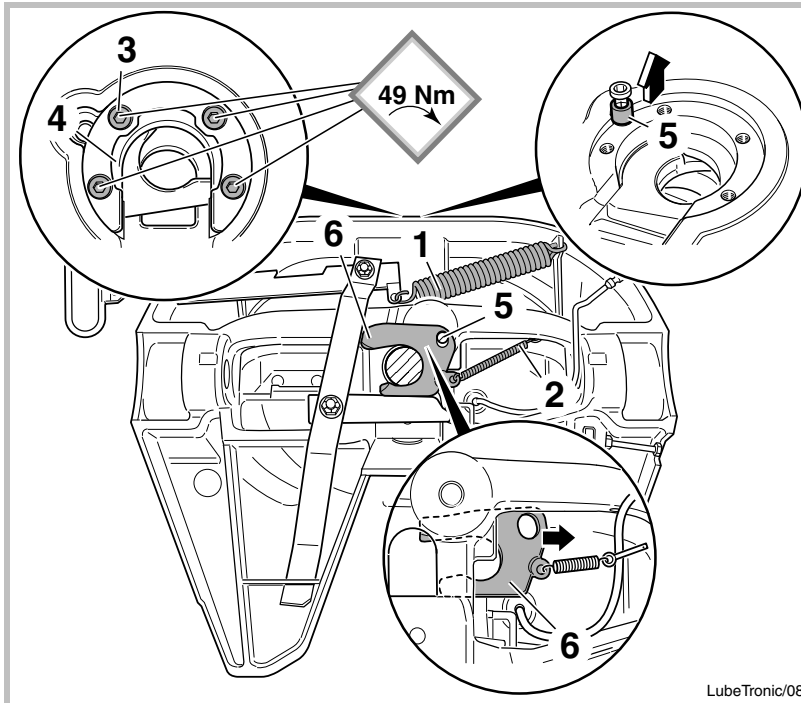
Respecter le couple de serrage.

- ▶ Fixer la bride de fixation (2) avec la vis à six pans creux M5 x 10 mm (3), la couronne dentée (4) et la rondelle (5).

4.2 Peinture

En cas de peinture ultérieure de la sellette d'attelage avec un LubeTronic, puis d'utilisation d'un dispositif de séchage de peinture ou lors du passage en séchoir, veiller à éviter une exposition directe du LubeTronic aux rayons. Éviter que le LubeTronic ne soit porté durablement à plus de 70 °C.

4.3 Remplacement du crochet de verrouillage (JSK 37 W)



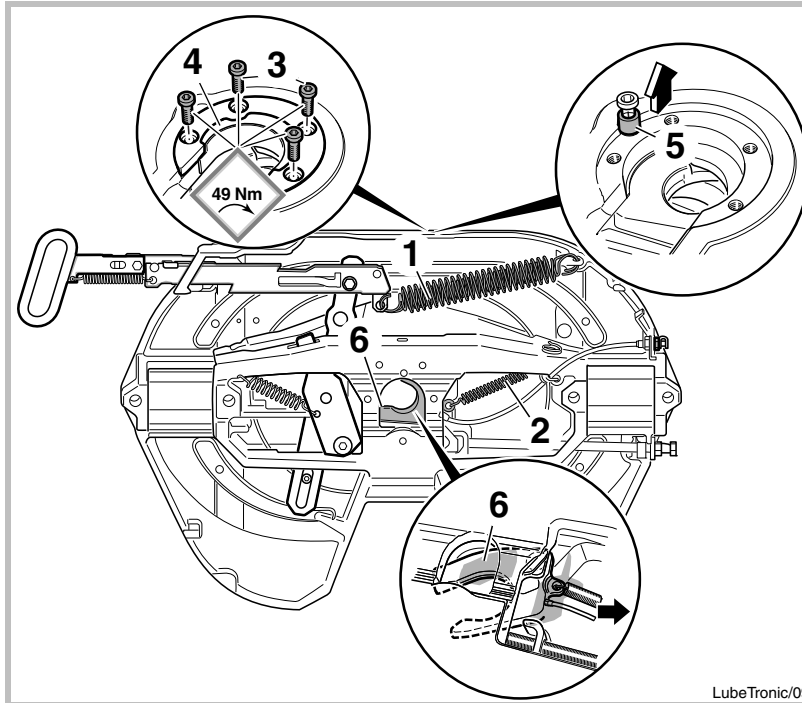
- ▶ Décrocher le ressort de traction double (1).
- ▶ Décrocher le ressort de traction (2).
- ▶ Dévisser les vis (3) sur la pièce d'usure.
- ▶ Enlever la pièce d'usure (4).
- ▶ Extraire le boulon (5).
- ▶ Retirer le crochet de verrouillage (6).
- ▶ Installer le crochet de verrouillage avec revêtement spécial dans l'ordre inverse en utilisant en partie de nouvelles pièces de montage.
- ▶ Pour le réglage de la sellette d'attelage, il est possible d'utiliser le pivot d'attelage de contrôle SKE 008630000. Celui-ci doit cependant reposer à plat sur la face supérieure de la sellette d'attelage.

Remarque

Vous trouverez des détails sur la dépose du crochet de verrouillage dans les instructions de réparation JSK 37 (disponibles sur le site www.jost-world.com).

LubeTronic/08

4.4 Remplacement du crochet de verrouillage (JSK 40 & JSK 42)

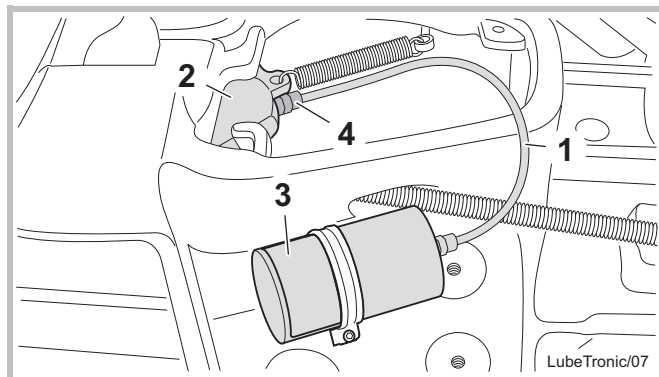


- ▶ Décrocher le ressort de traction double (1).
- ▶ Décrocher le ressort de traction (2).
- ▶ Dévisser les vis (3) sur la pièce d'usure.
- ▶ Enlever la pièce d'usure (4).
- ▶ Extraire le boulon (5).
- ▶ Faire pivoter le crochet de verrouillage (6), puis retirer celui-ci.
- ▶ Installer le crochet de verrouillage avec revêtement spécial dans l'ordre inverse en utilisant en partie de nouvelles pièces de montage.
- ▶ Pour le réglage de la sellette d'attelage, il est possible d'utiliser le pivot d'attelage de contrôle SKE 008630000. Celui-ci doit cependant reposer à plat sur la face supérieure de la sellette d'attelage.

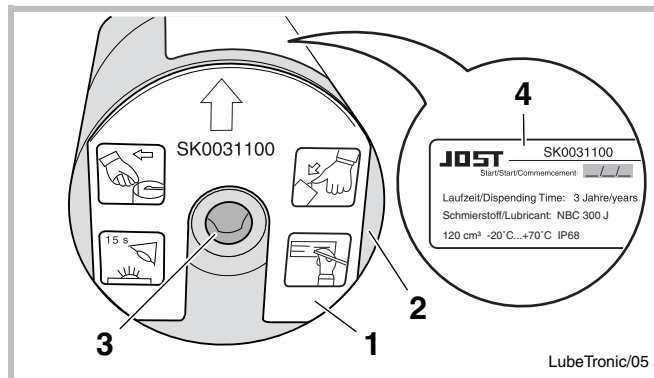
Remarque

Vous trouverez des détails sur la dépose du crochet de verrouillage dans les instructions de réparation JSK 40 & JSK 42 (disponibles sur le site www.jost-world.com).

4.5 Raccordement et mise en service du distributeur de lubrifiant



- ▶ Retirer le cache de protection sur le tuyau (1) du distributeur de lubrifiant (3). Raccorder correctement le tuyau (1) du distributeur de lubrifiant (3) sur la pièce de raccordement du crochet de verrouillage (2). Faire glisser pour cela la collerette de fixation sur le tuyau (1). Placer l'extrémité du tuyau sur la douille de la pièce de raccordement.
- ▶ Serrer la collerette de fixation (4) jusqu'en butée.



- ▶ Retirer le cache de protection (1) du distributeur de lubrifiant (2) par le haut.
- ▶ Appuyer vigoureusement sur le bouton (3) du distributeur de lubrifiant (2).
- ▶ Noter la date de mise en service sur l'autocollant (4).
- ▶ Noter la date de mise en service sur la deuxième étiquette fournie et coller celle-ci à un emplacement bien visible.

Remarque

Pour confirmer l'activation du distributeur de lubrifiant (2), la LED sur le bouton (3) s'allume pendant au moins 15 secondes.

Le distributeur de lubrifiant ne peut être activé qu'une seule fois.

Il est impossible de désactiver un distributeur de lubrifiant actif.

Le crochet de verrouillage avec revêtement spécial est fourni avec un graissage initial. Le graissage initial garantit le graissage du crochet de verrouillage jusqu'à ce que la cartouche de graissage ait fourni une quantité de graisse suffisante et allonge considérablement la durée de fonctionnement. Si le graissage présent sur le crochet de verrouillage est essuyé, par exemple lors d'un nettoyage, il est recommandé de le graisser de nouveau manuellement sur les surfaces utiles avant de remettre le véhicule en service.

N°	Dysfonctionnement	Cause	Remède
1	Le distributeur de lubrifiant ne graisse pas ou pas suffisamment.	Le distributeur de lubrifiant n'est pas activé.	Activer le distributeur de lubrifiant, voir chapitre 4.5 « Raccordement et mise en service du distributeur de lubrifiant » du présent manuel de montage et d'utilisation.
		La conduite de lubrifiant est endommagée ou coincée.	Vérifiez que la conduite de lubrifiant ne soit pas endommagée ni coincée ; remplacez-la si ce n'est pas le cas.
		La réserve de graisse est épuisée.	Remplacer le distributeur de lubrifiant et le crochet de verrouillage. Kit de pièces de rechange. SKE004070100
		Le boîtier est endommagé.	Remplacer le distributeur de lubrifiant et le crochet de verrouillage. Kit de pièces de rechange. SKE004070100
2	La lampe témoin du fonctionnement clignote toutes les 5 secondes	La réserve de graisse est épuisée.	Remplacer le distributeur de lubrifiant et le crochet de verrouillage. Kit de pièces de rechange. SKE004070100



Siemensstraße 2, D-63263 Neu-Isenburg, Telefon +49 6102 295-0, Fax +49 6102 295-298, www.jost-world.com

1006181 • ZDE 199 002 128 • 10/2015